

T.C
DÖŞEMEALTI KAYMAKAMLIĞI
İlçe Milli Eğitim Müdürlüğü
Kömürcüler Ortaokulu

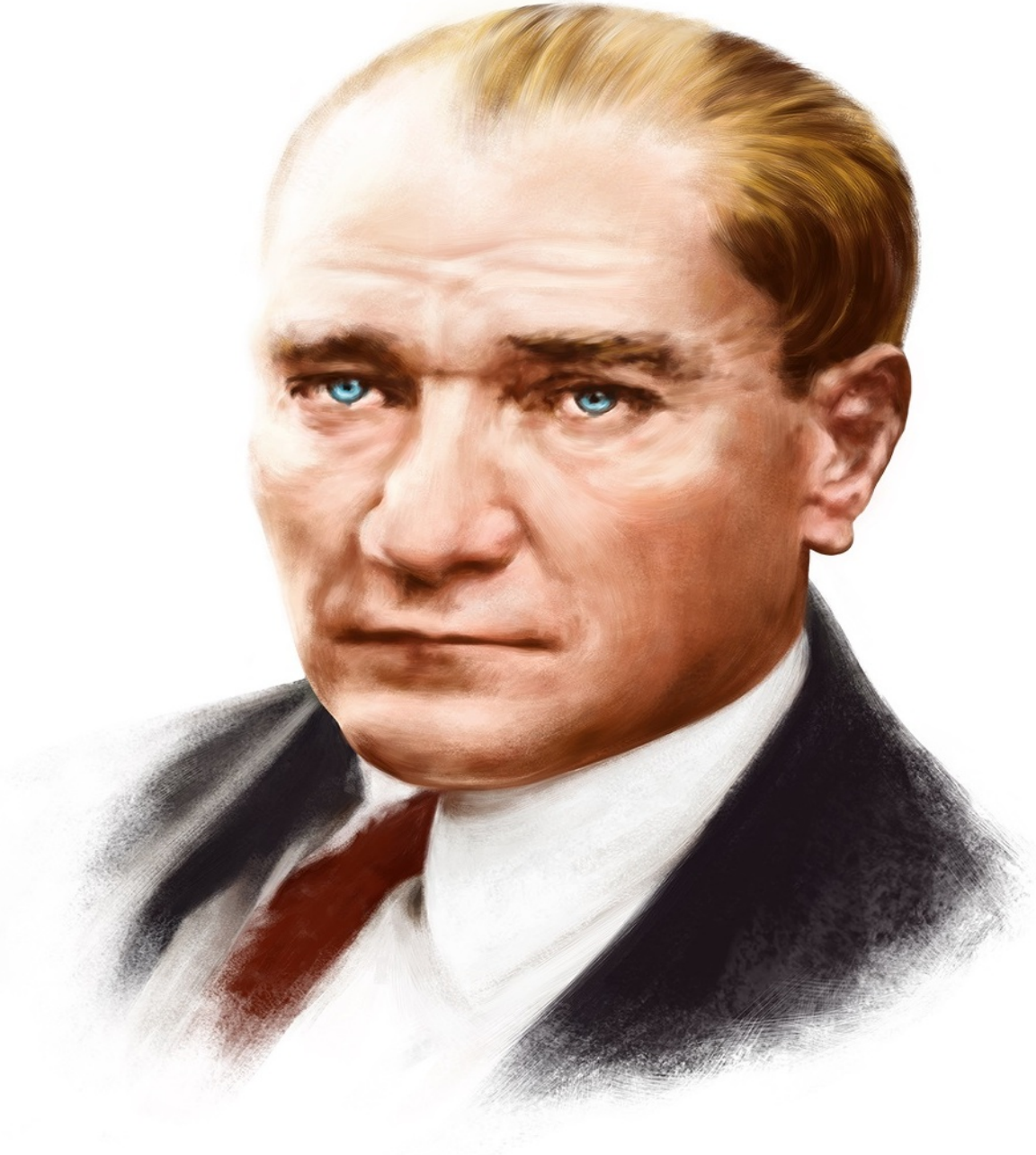
2024-2028 STRATEJİK PLANI



2028



2024

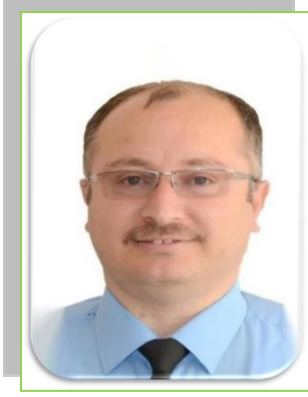


"Milli eğitimde süratle yüksek bir seviyeye çıkacak olan bir milletin, hayat mücadelesinde maddi ve manevi bütün kudretlerin artacağı muhakkaktır. "

Mustafa Kemal Atatürk

Okul/Kurum Bilgileri

İli:	ANTALYA	İlçesi:	DÖŞEMEALTI		
Adres:	Kömürcüler Mah. Hacıdervişoğulları Cad. No: 76/1 Döşemealtı/ANTALYA	Coğrafi Konum (link)*:	https://goo.gl/maps/Eh1s2S1WudM2		
Telefon Numarası:	0242 258 19 18	Faks Numarası:	0242 258 19 18		
e-Posta Adresi:	704176@meb.k12.tr	Web sayfası adresi:	https://komurculer.meb.k12.tr		
Kurum Kodu:	704176	Öğretim Şekli:	Tam Gün		
Okulun Hizmete Giriş Tarihi:	25.04.2008	Toplam Çalışan Sayısı:	10		
Öğrenci Sayısı:	Kız	32	Öğretmen Sayısı:	Kadın	7
	Erkek	34		Erkek	0
	Toplam	66		Toplam	7
Derslik Başına Düşen Öğrenci Sayısı:	8	Şube Başına Düşen Öğrenci Sayısı:	17		
Öğretmen Başına Düşen Öğrenci Sayısı:	9	Şube Başına 30'dan Fazla Öğrencisi Olan Şube Sayısı:	0		
Taşınmalı Öğrenci Sayısı:	17	Öğretmenlerin Kurumdaki Ortalama Görev Süresi:	4		



SUNUŐ

Okulumuz 2024-2028 Stratejik Planı tüm paydařların katılımı ile beř yıllık süre için hazırlanmıő olup ayrıca her bir yıllık uygulama için okul gelişim planı hazırlanacaktır.

Bu planda okulun fiziki durumu, personel durumu, eğitim durumu vb. özellikler hakkında bilgi verilmektedir. Eğitimin nicelik ve nitelik yönünden değerlendirilmesi yapılmaktadır. Geleceğe yönelik yapılan planlamalar üzerinde durulmakta ve bu planlamaların maliyet analizleri yapılmaktadır.

Sürekli deęişen ve gelişen ortamlarda çağın gerekleri ile uyumlu bir eğitim öğretim anlayışını sistematik bir şekilde devam ettirebilmemiz, belirlediğimiz stratejileri en etkin şekilde uygulayabilmemiz ile mümkün olacaktır. Başarılı olmak da iyi bir planlama ve bu planın etkin bir şekilde uygulanmasına bağlıdır.

Belirlenen stratejik amaçlar doğrultusunda hedefler güncellenmiş ve okulumuzun 2024-2028 yıllarına ait stratejik plânı hazırlanmıştır. Bu stratejik planın okulumuzda eğitimin niteliğinin artırılması için yapılacak çalışmalara rehber olmasını diliyorum.

Nurullah YILDIRIM
Okul Müdürü

İÇİNDEKİLER

1. GİRİŞ VE STRATEJİK PLANIN HAZIRLIK SÜRECİ

- 1.1 . Strateji Geliştirme Kurulu ve Stratejik Plan Ekibi
- 1.2 . Planlama Süreci

2. DURUM ANALİZİ

- 2.1 . Kurumsal Tarihçe
- 2.2 . Uygulanmakta Olan Stratejik Planın Değerlendirilmesi
- 2.3 . Yasal Yükümlülükler ve Mevzuat Analizi
- 2.4 . Üst Politika Belgeleri Analizi
- 2.5 . Faaliyet Alanları ile Ürün / Hizmetlerin Belirlenmesi
- 2.6 . Paydaş Analizi
- 2.7 . Okul İçi Analiz
 - 2.7.1. Teşkilat Yapısı
 - 2.7.2. İnsan Kaynakları
 - 2.7.3. Teknolojik Düzey
 - 2.7.4. Mali Kaynaklar
 - 2.7.5. İstatistik Veriler
- 2.8. Çevre Analizi (PESTLE)
- 2.9. Güçlü ve Zayıf Yönler ile Fırsatlar ve Tehditler (GZFT) Analizi

3. GELECEĞE BAKIŞ

- 3.1. Misyonumuz
- 3.2. Vizyonumuz
- 3.3. Temel Değerlerimiz

4. AMAÇ, HEDEF VE PERFORMANS GÖSTERGELERİ İLE STRATEJİLERİN BELİRLENMESİ

- 4.1. Amaçlar
- 4.2. Hedefler
- 4.3. Performans Göstergeleri
- 4.4. Stratejilerin Belirlenmesi
- 4.5. Maliyetlendirme

5. İZLEME VE DEĞERLENDİRME

1. GİRİŞ VE STRATEJİK PLANIN HAZIRLIK SÜRECİ

1.1. Strateji Geliştirme Kurulu ve Stratejik Plan Ekibi

Tablo 1. Strateji Geliştirme Kurulu ve Stratejik Plan Ekibi Tablosu

Strateji Geliştirme Kurulu Bilgileri		Stratejik Plan Ekibi Bilgileri	
Adı Soyadı	Ünvanı	Adı Soyadı	Ünvanı
NURULLAH YILDIRIM	OKUL MÜDÜRÜ	TÜLAY DEMİRDÖĞEN	ÖĞRETMEN
YUSUF ZINGAL	MÜDÜR YARDIMCISI	HANIM ÇANKAYA ABAK	ÖĞRETMEN
YASEMİN ŞAŞKIN	ÖĞRETMEN	GÜLCAN KOCA	VELİ
ALİ SİDEL	OAB BAŞKANI		
RUKİYE KOCAGÖZ	OAB YÖNETİM KURULU ÜYESİ		

1.2. Planlama Süreci:

Stratejik plan yaklaşımı geleceğe hazır olmayı değil, geleceği planlamayı hedefleyen bir yaklaşımdır. Stratejik plan, öncelikle kurumumuza yeni bir yön ve yeni bir bakış açısı kazandıracak biçimde düşünülp tasarlanmalıdır.

Cumhuriyetimizin 100. yılında ülkemizin bölgesinde lider, dünyada da söz sahibi ülkelerden biri olacağını öngörüyoruz. Bu öngörüye paralel olarak okulumuzun 2024-2028 yılları arasında kaydedeceği aşama ile çağdaş bir okul olacağına kuvvetle inanıyoruz. Bu stratejik plan, bu inancımızı gerçekleştirmek üzere düşünülmüş ve bizi hedefimize götürecektir biçimde tasarlanmıştır. Bundan sonra başarılı olmak bizim için sadece bir görev değil, aynı zamanda büyük bir sorumluluktur.

2024-2028 dönemi stratejik plan hazırlanma süreci Strateji Geliştirme Kurulu ve Stratejik Plan Ekibinin oluşturulması ile başlamıştır. Ekip tarafından oluşturulan çalışma takvimi kapsamında ilk aşamada durum analizi çalışmaları yapılmış ve durum analizi aşamasında, paydaşlarımızın plan sürecine aktif katılımını sağlamak üzere paydaş anketi, toplantı ve görüşmeler yapılmıştır. Durum analizinin ardından geleceğe yönelim bölümüne geçilerek okulumuzun amaç, hedef, gösterge ve stratejileri belirlenmiştir.

2. DURUM ANALİZİ

Durum analizi bölümünde okulumuzun mevcut durumu ortaya konularak neredeyiz sorusuna yanıt bulunmaya çalışılmıştır. Bu kapsamda okulumuzun kısa tanıtımı yapılmış, okul künyesi ve temel istatistikleri verilmiştir. Durum analizi bölümünde, aşağıdaki hususlarla ilgili analiz ve değerlendirmeler yapılmıştır;

- Kurumsal tarihçe
- Uygulanmakta olan planın değerlendirilmesi
- Mevzuat analizi
- Üst politika belgelerinin analizi
- Faaliyet alanları ile ürün ve hizmetlerin belirlenmesi
- Paydaş analizi
- Kuruluş içi analiz
- Dış çevre analizi (Politik, ekonomik, sosyal, teknolojik, yasal ve çevresel analiz)
- Güçlü ve zayıf yönler ile fırsatlar ve tehditler (GZFT) analizi
- Tespit ve ihtiyaçların belirlenmesi

2.1. Kurumsal Tarihçe



K m rc ler Ortaokulu ilk kez 2005 yılında k y n Cami mahallesi b lgesinde yapılmaya bařlanmıř olup,  ncesinde Birleřtirilmiř sınıflı eēitim yapmakta iken 1985 yılında ikinci bir binanın yapılması ile okul geliřtirilmiř ve eski bina lojman olarak kullanılmıřtır. 2005 yılında yapımına bařlanan Őimdiki ortaokul olarak kullanılan bina 2008 yılında faaliyete geĀmiř ve okul ilköēretim olarak hizmet vermeye bařlamıřtır. Yine aynı yıl iĀinde Antalya Organize Sanayi M d rl ē  tarafından yapılan yemekhane binası da geĀmiř yıllarda deēiřime uērayarak konferans salonu olarak d zenlenmiř ve hizmet vermiřtir. 2012 yılı iĀinde Milli Eēitim Bakanlıēı tarafından kurumların d n řt r lmesi sonucunda okul Ortaokul olarak faaliyete bařlamıř olup 8 derslikle eēitim- ēretim faaliyetleri devam etmektedir. Okulun bahĀesi yaklařık 29.000 m²'lik  ok geniř bir alana sahiptir. Binanın toplam inřaat alanı bahĀenin y zde onluk bir kısmını kaplamaktadır.  ērenci bařına d řen geniř oyun alanı ile bina ve bahĀe kullanımı m saittir. Okulumuzda 180 kiřilik kapasiteye sahip konferans salonu bulunmaktadır.

2.2. Uygulanmakta Olan Stratejik Planın Değerlendirilmesi

2019-2023 Stratejik planda yapılan çalışmalar ve süreç içinde görülen sonuçlara göre son 4 yılda okulumuzda eğitim-öğretim sürecine katılımında erken çocukluk eğitiminde belirlenen göstergelere çıkılmış ve devamsızlık oranlarında düşüş görülmüştür. Bilimsel, kültürel, sosyal ve sportif faaliyetlere katılımında mesafe kat edilerek her öğrencinin bir etkinliğe katılması sağlanmış, öğrenci başı okunan kitap oranları artırılmış, ulusal ve uluslararası yarışmalara katılım oranı artmıştır. Takdir, teşekkür, başarı belgesi ve katılım belgesi alan öğrenci sayısında artışlar görülmüştür. Yabancı dilde başarılı öğrenci sayısı artırılmıştır. Güvenli internet kullanımında istenilen seviyelere ulaşılmıştır. Okulum Temiz projesi kapsamında istenilen sonuçlara ulaşılmıştır.

Bunun yanında toplantı ve etkinliklere katılan veli sayısında istenilen seviyeye ulaşılamamıştır. Beslenme Dostu Okul Programı sertifikasına sahip olunamamıştır.

2024-2028 Stratejik planı, 2019-2023 Stratejik plana göre daha kapsamlı ve paydaşların sürece daha çok dahil edildiği bir plan olacaktır. Uygulanmakta olan 2019-2023 Stratejik planının son altı aylık dönemi ile ilgili veriler gerçekleşmemiştir. Söz konusu bu döneme ilişkin öngörülerin plana uygun olarak gerçekleşeceği tahmin edilmektedir.

2.3. Yasal Yükümlülükler ve Mevzuat Analizi

Kömürcüler Ortaokulu Müdürlüğü'nün yasal yetki, görev ve sorumlulukları başta T.C. Anayasası olmak üzere 14/6/1973 tarihli ve 1739 sayılı Millî Eğitim Temel Kanunu ve 222 sayılı ilköğretim ve Eğitim kanununa göre belirlenmektedir. Anayasanın "Eğitim ve Öğrenim Hakkı ve Ödevi" başlıklı 42.Maddesi ve 1739 sayılı Millî Eğitim Temel Kanununun 2. maddesinde; Türk Millî Eğitimini genel amacı, Türk Milletinin bütün fertlerini,

1. Atatürk inkılap ve ilkelerine ve Anayasada ifadesini bulan Atatürk milliyetçiliğine bağlı; Türk Milletinin milli, ahlaki, insani, manevi ve kültürel değerlerini benimseyen, koruyan ve geliştiren; ailesini, vatanını, milletini seven ve daima yüceltmeye çalışan, insan haklarına ve Anayasanın başlangıcındaki temel ilkelere dayanan demokratik, laik ve sosyal bir hukuk Devleti olan Türkiye Cumhuriyetine karşı görev ve sorumluluklarını bilen ve bunları davranış haline getirmiş yurttaşlar olarak yetiştirmek;

2. Beden, zihin, ahlak, ruh ve duygu bakımlarından dengeli ve sağlıklı şekilde gelişmiş bir kişiliğe ve karaktere, hür ve bilimsel düşünme gücüne, geniş bir dünya görüşüne sahip, insan haklarına saygılı, kişilik ve teşebbüse değer veren, topluma karşı sorumluluk duyan; yapıcı, yaratıcı ve verimli kişiler olarak yetiştirmek;

3. İlgi, istidat ve kabiliyetlerini geliştirerek gerekli bilgi, beceri, davranışlar ve birlikte iş görme alışkanlığı kazandırmak suretiyle hayata hazırlamak ve onların, kendilerini mutlu kılacak ve toplumun mutluluğuna katkıda bulunacak bir meslek sahibi olmalarını sağlamak;

Böylece bir yandan Türk vatandaşlarının ve Türk toplumunun refah ve mutluluğunu artırmak; öte yandan milli birlik ve bütünlük içinde iktisadi, sosyal ve kültürel kalkınmayı desteklemek ve hızlandırmak ve nihayet Türk Milletini çağdaş uygarlığın yapıcı, yaratıcı, seçkin bir ortağı yapmakla sorumlu tutulmuştur. Kömürcüler Ortaokulu Müdürlüğü, bu sorumlulukları ilgili mevzuat hükümleri gereğince yerine getirmektedir. Müdürlüğümüze görev ve sorumluluklar yükleyen, faaliyet alanını düzenleyen tüm mevzuat gözden geçirilerek yasal yükümlülükler listesi aşağıdaki şekilde oluşturulmuştur.

Tablo 2. Yasal Yükümlülükler ve Mevzuat Analizi Tablosu

YASAL YÜKÜMLÜLÜK (GÖREVLER)	DAYANAK(KANUN, YÖNETMELİK, GENELGE, YÖNERGE)
Atama	657 Sayılı Devlet Memurları Kanunu
	Milli Eğitim Bakanlığına Bağlı Okul ve Kurumların Yönetici ve Öğretmenlerinin Norm Kadrolarına İlişkin Yönetmelik
	Milli Eğitim Bakanlığı Eğitim Kurumları Yöneticilerinin Atama ve Yer Değiştirmelerine İlişkin Yönetmelik
	Milli Eğitim Bakanlığı Öğretmenlerinin Atama ve Yer Değiştirme Yönetmeliği
Ödül, Disiplin	Devlet Memurları Kanunu
	6528 Sayılı Milli Eğitim Temel Kanunu İle Bazı Kanun ve Kanun Hükmünde Kararnelerde Değişiklik Yapılmasına Dair Kanun
	Milli Eğitim Bakanlığı Personeline Başarı, Üstün Başarı ve Ödül Verilmesine Dair Yönerge
	Milli Eğitim Bakanlığı Disiplin Amirleri Yönetmeliği
Okul Yönetimi	1739 Sayılı Milli Eğitim Temel Kanunu
	Milli Eğitim Bakanlığı İlköğretim Kurumları Yönetmeliği
	Milli Eğitim Bakanlığı Okul Aile Birliği Yönetmeliği
	Milli Eğitim Bakanlığı Eğitim Bölgeleri ve Eğitim Kurulları Yönergesi
	MEB Yönetici ve Öğretmenlerin Ders ve Ek Ders Saatlerine İlişkin Karar
	Taşınır Mal Yönetmeliği
Eğitim-Öğretim	1739 Sayılı Milli Eğitim Temel Kanunu
	222 Sayılı İlköğretim ve Eğitim Kanunu
	6287 Sayılı İlköğretim ve Eğitim Kanunu ile Bazı Kanunlarda Değişiklik Yapılmasına Dair Kanun
	Milli Eğitim Bakanlığı İlköğretim Kurumları Yönetmeliği
	Milli Eğitim Bakanlığı Eğitim Öğretim Çalışmalarının Planlı Yürütülmesine İlişkin Yönerge
	Milli Eğitim Bakanlığı Öğrenci Yetiştirme Kursları Yönergesi
	Milli Eğitim Bakanlığı Ders Kitapları ve Eğitim Araçları Yönetmeliği
	Milli Eğitim Bakanlığı Öğrencilerin Ders Dışı Eğitim ve Öğretim Faaliyetleri Hakkında Yönetmelik
Milli Eğitim Bakanlığı Personel İzin Yönergesi	
Personel İşleri	Devlet Memurları Tedavi ve Cenaze Giderleri Yönetmeliği
	Kamu Kurum ve Kuruluşlarında Çalışan Personelin Kılık Kıyafet Yönetmeliği
	Memurların Hastalık Raporlarını Verecek Hekim ve Sağlık Kurulları Hakkındaki Yönetmelik
	Milli Eğitim Bakanlığı Personeli Görevde Yükseltme ve Unvan Değişikliği Yönetmeliği
	Öğretmenlik Kariyer Basamaklarında Yükseltme Yönetmeliği
	Resmi Mühür Yönetmeliği
Mühür, Yazışma, Arşiv	Resmi Yazışmalarda Uygulanacak Usul ve Esaslar Hakkındaki Yönetmelik
	Milli Eğitim Bakanlığı Evrak Yönergesi
	Milli Eğitim Bakanlığı Arşiv Hizmetleri Yönetmeliği
	Milli Eğitim Bakanlığı Rehberlik ve Psikolojik Danışma Hizmetleri Yönet.
Rehberlik ve Sosyal Etkinlikler	Okul Spor Kulüpleri Yönetmeliği
	Milli Eğitim Bakanlığı İlköğretim ve Ortaöğretim Sosyal Etkinlikler Yönetmeliği
	Milli Eğitim Bakanlığı İlköğretim Kurumları Yönetmeliği
	Okul Servis Araçları Hizmet Yönetmeliği
	Milli Eğitim Bakanlığı Kurum Tanıtım Yönetmeliği
İsim ve Tanıtım	Milli Eğitim Bakanlığına Bağlı Kurumlara Ait Açma, Kapatma ve Ad Verme Yönetmeliği
	Sabotajlara Karşı Koruma Yönetmeliği
Sivil Savunma	Binaların Yangından Korunması Hakkındaki Yönetmelik
	Daire ve Müesseseler İçin Sivil Savunma İşleri Kılavuzu

2.4. Üst Politika Belgeleri Analizi

Müdürlüğümüze görev ve sorumluluk yükleyen politika ve tedbirlerin tespit edilmesi için eğitimle ilgili üst politika belgeleri incelenmiştir. Analiz edilen belgelerden Müdürlüğümüzün 2024-2028 Stratejik Planı'nın stratejik amaç, hedef, performans göstergeleri ve stratejilerinin hazırlanması aşamasında yararlanılmıştır.

Tablo 3. Üst Politika Belgeleri Analizi Tablosu

Üst Politika Belgesi	İlgili Bölüm/Referans	Verilen Görev/İhtiyaçlar
5018 sayılı Kamu Mali Yönetimi ve Kontrol Kanunu	9. Madde 41. Madde	Kurum Faaliyetlerinde bütçenin etkin ve verimli kullanımını Stratejik Plan Hazırlama Performans Programı Hazırlama Faalivet Raporu Hazırlama
30344 sayılı Kamu İdarelerinde Stratejik Plan Hazırlamaya İlişkin Usul ve Esaslar Hakkında Yönetmelik	Tümü	5 yıllık hedefleri içeren Stratejik Plan hazırlanması
Kamu İdareleri İçin Stratejik Plan Hazırlama Kılavuzu	Tümü	5 yıllık hedefleri içeren Stratejik Plan hazırlanması
MEB 2024-2028 Stratejik Planı	Tümü	MEB Politikaları Konusunda Taşra Teşkilatına Rehberlik
Kamu İdarelerince Hazırlanacak Performans Programları Hakkında Yönetmelik	Tümü	5 yıllık kurumsal hedeflerin her bir mali yıl için ifade edilmesi
Kamu İdarelerince Hazırlanacak Faaliyet Raporu Hakkında Yönetmelik	Tümü	Her bir mali yıl için belirlenen hedeflerin gerçekleşme durumlarının tespiti, raporlanması
Antalya İl M.E.M 2024-2028 Stratejik Planı	Tümü	Eğitim-öğretim faaliyetleri
Döşemealtı İlçe M.E.M 2024-2028 Stratejik Planı	Tümü	Eğitim-öğretim faaliyetleri

2.5. Faaliyet Alanları ile Ürün/Hizmetlerin Belirlenmesi

2024–2028 Stratejik Plan hazırlık sürecinde müdürlüğümüzün faaliyet alanları ve hizmetlerinin belirlenmesine yönelik çalışmalar yapılmıştır. Mevzuat analizi çıktıları dolayısıyla görev ve sorumluluklar dikkate alınarak okulumuzun sunduğu temel ürün ve hizmetler belirlenmiştir. Faaliyet alanları ile ürün ve hizmetlerin belirlenmesi amaç, hedef ve stratejilerin oluşturulması aşamasında yönlendirici olacaktır.

Tablo 4. Faaliyet Alanları/Ürün ve Hizmetler Tablosu

Faaliyet Alanı	Ürün/Hizmetler
A- Eğitim-Öğretim Hizmetleri	<ol style="list-style-type: none">1. Eğitim-öğretim iş ve işlemleri2. Ders Dışı Faaliyet İş ve İşlemleri3. Okulda Teknolojik Altyapı Çalışmalarını Düzenleme4. Anma ve Kutlama Programlarının Yürütülmesi5. Yarışmaların Düzenlenmesi ve Değerlendirilmesi İşleri6. Sosyal, Kültürel, Sportif Etkinliklerle İlgili Organizasyon7. Zümre Toplantılarının Planlanması ve Yürütülmesi8. Öğrencileri Sınavlara Hazırlama ve Yetiştirme Kurs işlemleri9. Ortak sınavlara katılım sağlamak10. Deneme sınavları düzenlemek
B-Strateji Geliştirme, Ar-Ge faaliyetleri	<ol style="list-style-type: none">1. Stratejik Planlama işlemleri2. Performans Programı ve Faaliyet Raporu Hazırlama3. İhtiyaç Analizlerinin Yapılması4. Eğitime ilişkin istatistiklerin Tutulması5. AR-GE Çalışmaları
C- İnsan Kaynaklarının Gelişimi	<ol style="list-style-type: none">1. Personel Özlük işlemleri2. Norm Kadro işlemleri3. Hizmet içi Eğitim Faaliyetleri4. Atama ve Yer Değiştirme işlemleri
D- Fiziki ve Mali Destek	<ol style="list-style-type: none">1. Sistem ve Bilgi Güvenliğinin Sağlanması2. Ders Kitapları ile Eğitim Araç-Gereç Dağıtımı3. Taşınır Mal İşlemleri4. Taşınır Eğitim Hak Ediş İşlemleri5. Taşınır Eğitim Yemek ihale ve Hak Ediş işlemleri6. Temizlik, Güvenlik, Isıtma, Aydınlatma ve Ulaştırma Hizmetleri7. Evrak Kabul, Yönlendirme Ve Dağıtım işlemleri8. Arşiv Hizmetleri9. Sivil Savunma işlemleri10. Enerji Yönetimi ile ilgili Çalışmalar11. Bütçe işlemleri (ödenek Talepleri, Aktarımlar)12. Eğitim ortamlarının fiziki imkânlarını geliştirmek
E-Denetim ve Rehberlik	<ol style="list-style-type: none">1. Okul Personelinin Teftiş ve Denetimi2. Öğretmenlere Rehberlik ve Oryantasyon3. Öğrencilere rehberlik yapmak4. Velilere rehberlik etmek5. Rehberlik faaliyetlerini yürütmek
F-Halkla İlişkiler	<ol style="list-style-type: none">1. Bilgi Edinme Başvurularının Cevaplanması2. Protokol iş ve İşlemleri3. Basın, Halk ve Ziyaretçilerle ilişkiler4. Okul-Aile İşbirliği
G-Sosyal, Kültürel ve Sportif Faaliyetler	<ol style="list-style-type: none">1. İlçemizde düzenlenen resim, şiir, kompozisyon, afiş vb. yarışmalara katılmak2. Geleneksel çocuk oyunları yarışmalarına katılmak,3. İlçemizde düzenlenen turnuvalara katılmak,4. Sporcu öğrencilere yönelik hizmetleri planlamak, yürütülmesini sağlamak5. Öğrencilerin ulusal ve uluslararası sosyal, kültürel ve sportif etkinliklerine ilişkin iş ve işlemlerini yürütmek,

2.6. Paydaş Analizi

Kömürcüler Ortaokulu Stratejik Planlama Ekibi olarak planımızın hazırlanması aşamasında katılımcı bir yapı oluşturmak için ilgili tarafların görüşlerinin alınması ve plana dahil edilmesi gerekli görülmüş ve bu amaçla paydaş analizi çalışması yapılmıştır. Ekibimiz tarafından iç ve dış paydaşlar belirlenmiş, bunların önceliklerinin tespiti yapılmıştır.

Paydaş görüş ve beklentileri SWOT (GZFT) Analizi Formu, Çalışan Memnuniyeti Anketi, Öğrenci Memnuniyeti Anketi, Veli Anketi Formu kullanılmaktadır. Aynı zamanda öğretmenler kurulu toplantıları, Zümre toplantıları gibi toplantılarda görüş ve beklentiler tutanakla tespit edilmekte ve bunlar okulumuz bünyesinde değerlendirilmektedir.

Tablo 5. Paydaşlar Tablosu

PAYDAŞLAR	İÇ PAYDAŞLAR	DIŞ PAYDAŞLAR
	Çalışanlar, Birimler	Stratejik ortak
Okul Müdürü	X	
Öğretmenler	X	
Diğer Çalışanlar	X	
Okul Aile Birliği	X	
Öğrenciler ve Veliler	X	
Güvenlik Güçleri (Emniyet, Jandarma)		X
Hayırseverler		X
Medya		X
Yerel Yönetimler		X
Muhtarlıklar		X

Kurumumuzun temel paydaşları öğrenci, veli ve öğretmen olmakla birlikte eğitimin dışsal etkisi nedeniyle okul çevresinde etkileşim içinde olunan geniş bir paydaş kitlesi bulunmaktadır. Paydaşlarımızın görüşleri anket, toplantı, dilek ve istek kutuları, elektronik ortamda iletilen öneriler de dâhil olmak üzere çeşitli yöntemlerle sürekli olarak alınmaktadır.

Paydaş anketlerine ilişkin ortaya çıkan temel sonuçlara altta yer verilmiştir:

Öğrenci Anketi Sonuçları:

Genel memnuniyet düzeyi yüksektir. Okula ilişkin olumlu görüşler daha yoğundur. Öğretmenler ile iletişim, Derste aktif olma, Derste kullanılan araç-gereçlerin zenginliği, Devamsızlık takibinin yapılması vb. olumlu görüşler arasındadır. Okulda rehber öğretmen olmayışı ve güvenlik personelinin olmayışı olumsuz sonuçlar olarak ortaya çıkmıştır.

Öğretmen Anketi Sonuçları:

Genel memnuniyet düzeyi yüksektir. Okula ilişkin olumlu görüşler daha yoğundur. Okulun teknik araç gereç yönünden (etkileşimli tahta vb.) eksiklerinin olmadığı ön plana çıkmaktadır.

Veli Anketi Sonuçları:

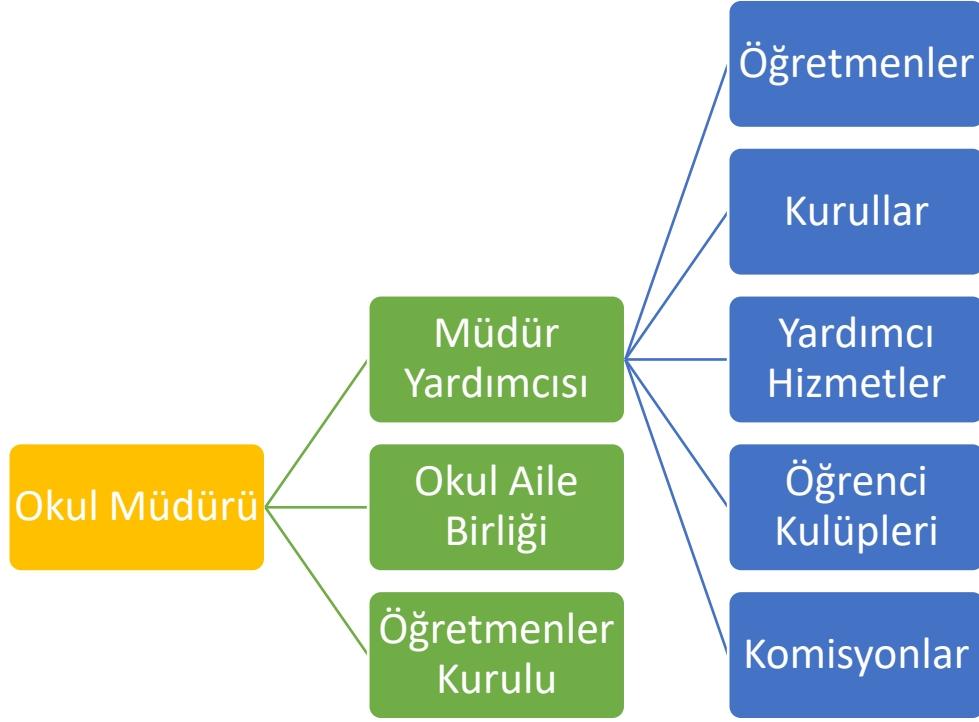
Genel memnuniyet düzeyi yüksektir. Okula ilişkin olumlu görüşler daha yoğundur. Okulun giriş çıkışlarında güvenlik personelinin olmaması veliler tarafından sıklıkla dile getirilmiştir. Okulda rehber öğretmen bulunmaması bir eksiklik olarak görülmektedir.

2.7. Okul İçi Analiz

Etkili bir okul içi analiz süreci; okulun kaynaklarını, varlıklarını, özelliklerini, yeterliliklerini, yeteneklerini, fırsat alanlarını ve başarısızlıklarını belirlemek için okulun içinde etkileşime giren tüm bileşenlerinin değerlendirildiği bir süreçtir.

2.7.1. Teşkilat Şeması

Tablo 6. Okul Teşkilat Şeması



2.7.2. İnsan Kaynakları

Tablo 7. İnsan Kaynakları Tablosu

S. No	Konu	Veri
1	Toplam norm kadro sayısı	6
2	Çalışan toplam personel sayısı	10
3	İhtiyaç duyulan branşlar ve ihtiyaç sayısı	Görsel Sanatlar-1 Adet Müzik-1 Adet Teknoloji ve Tasarım-1 Adet Bilişim Teknolojileri ve Yazılım-1 adet
4	Personelin nasıl atandığı	İl İçi İsteğe Bağlı Atama
5	Okula son iki yılda gelen personel sayısı	1
6	Okuldan son iki yılda giden personel sayısı	1
7	Ortalama okulda çalışma yılı	4
8	Ortalama hizmet içi eğitim saati:	10

Tablo 8. Çalışan Bilgileri Tablosu

Ünvan	Erkek	Kadın	Toplam
Okul Müdürü ve Müdür Yardımcısı	2	0	2
Branş Öğretmeni	0	7	7
Rehber Öğretmen	0	0	0
İdari Personel	0	0	0
Yardımcı Personel	0	1	1
Güvenlik Personeli	0	0	0
Toplam Çalışan Sayıları	2	8	10

Tablo 9. Okul Personelinin Öğrenim Düzeyi ve Hizmet İçi Eğitim Bilgileri Tablosu

Ünvan-Görev-Branş	Öğrenim Düzeyi	Hizmet İçi Eğitim Sayısı
Okul Müdürü	Yüksek Lisans	55
Müdür Yardımcısı	Yüksek Lisans	120
Türkçe Öğretmeni	Yüksek Lisans	48
Matematik Öğretmeni	Lisans	22
Fen Bilimleri Öğretmeni	Yüksek Lisans	17
Sosyal Bilgiler Öğretmeni	Lisans	27
İngilizce Öğretmeni	Lisans	72
Din Kültürü ve Ahlak Bilgisi Öğretmeni	Lisans	19
Beden Eğitimi Öğretmeni	Lisans	19

Tablo 10. Çalışanların Görev Dağılımı

Çalışanın Ünvanı	Görev/Yetki/Sorumluluk
Okul Müdürü	Millî Eğitim Bakanlığı Okul Öncesi Eğitim ve İlköğretim Kurumları Yönetmeliği Madde 60: İlköğretim okulu, demokratik eğitim-öğretim ortamında diğer çalışanlarla birlikte müdür tarafından yönetilir. Okul müdürü; ders okutmanın yanında kanun, tüzük, yönetmelik, yönerge, program ve emirlere uygun olarak görevlerini yürütmeye, okulu düzene koymaya ve denetlemeye yetkilidir. Müdür, okulun amaçlarına uygun olarak yönetilmesinden, değerlendirilmesinden ve geliştirmesinden sorumludur. Okul müdürü, görev tanımında belirtilen diğer görevleri de yapar.
Müdür Yardımcısı	Millî Eğitim Bakanlığı Okul Öncesi Eğitim ve İlköğretim Kurumları Yönetmeliği Madde 62: Müdür yardımcıları, ders okutmanın yanında okulun her türlü eğitim-öğretim, yönetim, öğrenci, personel, tahakkuk, ayniyat, yazışma, eğitici etkinlikler, yatılılık, bursluluk, güvenlik, beslenme, bakım, koruma, temizlik, düzen, halkla ilişkiler gibi işleriyle ilgili olarak okul müdürü tarafından verilen görevleri yapar. Bu görevlerin

	yapılmasından ve okulun amaçlarına uygun olarak işleyişinden müdüre karşı sorumludurlar. Müdür yardımcıları, görev tanımında belirtilen diğer görevleri de yapar.
Öğretmenler	Millî Eğitim Bakanlığı Okul Öncesi Eğitim ve İlköğretim Kurumları Yönetmeliği Madde 64: İlköğretim okullarında dersler sınıf veya branş öğretmenleri tarafından okutulur. Öğretmenler, kendilerine verilen sınıfın veya şubenin derslerini, programda belirtilen esaslara göre plânlamak, okutmak, bunlarla ilgili uygulama ve deneyleri yapmak, ders dışında okulun eğitim-öğretim ve yönetim işlerine etkin bir biçimde katılmak ve bu konularda kanun, yönetmelik ve emirlerde belirtilen görevleri yerine getirmekle yükümlüdürler.
Yardımcı Hizmetler Personeli	İŞKUR TYP Personeli: Göreve başladıktan sonra okul müdürlüğü tarafından kendisine tebliğ edilen Çalışma Talimatı tutanağında belirtilen kurallara uyar ve görevleri yerine getirir. Okul müdürünün vereceği diğer görevleri de yapar.

Tablo 11. İdari Personelin Hizmet Süresine İlişkin Bilgiler

Hizmet Süreleri	2024 Yıl İtibarıyla	
	Kişi Sayısı	%
1-4 Yıl	0	0
5-6 Yıl	0	0
7-10 Yıl	0	0
10 Yıl Üzeri	2	100

Tablo 12. Öğretmenlerin Hizmet Süreleri (Yıl İtibarıyla)

Hizmet Süreleri	Branşı	Kadın	Erkek	Hizmet Yılı	Toplam
7-10 Yıl	Fen Bilimleri	X		10	1
7-10 Yıl	İngilizce	X		10	1
11-15 Yıl	Din Kültürü ve Ahlak Bilgisi	X		11	1
11-15 Yıl	Türkçe	X		12	1
11-15 Yıl	Sosyal Bilgiler	X		13	1
11-15 Yıl	Beden Eğitimi	X		12	1
16-20	Matematik	X		17	1

Tablo 13. Kurumdaki Mevcut Hizmetli/ Memur Sayısı

	Görevi	Erkek	Kadın	Eğitim Durumu	Hizmet Yılı	Toplam
1	Memur	0	0	0	0	0
2	Hizmetli	0	0	0	0	0

Tablo 14. Okul/kurum Rehberlik Hizmetleri

Mevcut Kapasite				Mevcut Kapasite Kullanımı ve Performans					
Psikolojik Danışman Norm Sayısı	Görev Yapan Psikolojik Danışman Sayısı	İhtiyaç Duyulan Psikolojik Danışman Sayısı	Görüşme Odası Sayısı	Danışmanlık Hizmeti Alan			Rehberlik Hizmetleri İle İlgili Düzenlenen Eğitim/Paylaşım Toplantısı vb. Faaliyet Sayısı		
				Öğrenci Sayısı	Öğretmen Sayısı	Veli Sayısı	Öğretmenlere Yönelik	Öğrencilere Yönelik	Velilere Yönelik
0	0	0	1	66	7	56	1	1	1

2.7.3. Teknolojik Düzey

Okulumuzun teknolojik altyapısı ve teknolojiyi kullanabilme düzeyi yeterli seviyededir. Okulumuzda derslerde ve ders dışı etkinliklerde kullanılmakta olan araç gereçlerin sayısı ve ihtiyaç durumu tablo 15’te belirtilmiştir. Okulumuzda Merkezi Sınav işlemleri, Bursluluk işlemleri, kayıt ve nakil işlemleri, Bursluluk işlemleri, devamsızlık işlemleri vb. birçok iş ve işlem elektronik ortamda yapılmaktadır. Web 2.0 araçlarının kullanımı , Gelecekte bu iş ve işlemlerden daha fazlasının elektronik ortamda yapılması düşünülmekte ve planlanmaktadır.

Tablo 15. Teknolojik Araç-Gereç Durumu

Araç-Gereçler	2021	2022	2023	İhtiyaç
Etkileşimli Tahta	0	0	4	4
Masaüstü Bilgisayar	6	6	6	0
Taşınabilir Bilgisayar	0	0	0	1
Projeksiyon	5	5	5	0
Yazıcı	2	2	3	0
Fotokopi Makinesi	1	1	2	0

Tablo 16. Okul Yerleşkesine İlişkin Bilgileri

Okul Bölümleri		Özel Alanlar	Var	Yok
Okul Kat Sayısı	2	Konferans Salonu	X	
Derslik Sayısı	7	Çok Amaçlı Saha	X	
Derslik Alanları (m2)	50	Kütüphane	X	
Kullanılan Derslik Sayısı	6	Fen Laboratuvarı		X
Şube Sayısı	4	Bilgisayar Laboratuvarı		X
İdari Odaların Alanı (m2)	16	İş Atölyesi		X
Öğretmenler Odası (m2)	50	Beceri Atölyesi		X
Okul Oturum Alanı (m2)	450	Pansiyon		X
Okul Bahçesi (Açık Alan)(m2)	28000	Ekipman Odası	X	
Okul Kapalı Alan (m2)	600	Rehberlik Servisi		X
Sanatsal, bilimsel ve sportif amaçlı toplam alan (m ²)	80	Resim Odası		X
Kantin (m2)	YOK	Müzik Odası		X
Tuvalet Sayısı	17	Spor Salonu		X

2.7.4. Mali Kaynaklar

Okulumuzun mali kaynakları, genel bütçe ve okul-aile birliđi gelirleridir. Bütçe işlemleri okul müdürü tarafından yürütölmektedir. Enflasyon oranı da dikkate alınarak plan dönemi boyunca gerçekleşecek kaynak artışı tahmini olarak tablo 17’de belirtilmiştir:

Tablo 17. Kaynak Tablosu

Kaynaklar	2024	2025	2026	2027	2028
Genel Bütçe	25000	33000	47000	87000	131000
Okul Aile Birliđi	15000	20000	25000	30000	35000
Özel İdare	0	0	0	0	0
Kira Gelirleri	0	0	0	0	0
Döner Sermaye	0	0	0	0	0
Dış Kaynak/Projeler	0	0	0	0	0
Diđer	0	0	0	0	0
TOPLAM	40000	53000	72000	117000	166000

Tablo 18. Harcama Kalemler

Harcama Kalemi	Çeşitleri
Personel	Genel bütçe tarafından karşılanmaktadır.
Onarım	Okul binası ve tesisatlarıyla ilgili her türlü küçük onarım; makine, bilgisayar, yazıcı vb. bakım giderleri
Sosyal-sportif faaliyetler	Etkinlikler ile ilgili giderler
Temizlik	Temizlik malzemeleri alımı
İletişim	Telefon, faks, internet, posta, mesaj giderleri
Kırtasiye	Her türlü kırtasiye ve sarf malzemesi giderleri

Tablo 19. Gelir-Gider Tablosu

YILLAR	2021		2022		2023	
	GELİR	GİDER	GELİR	GİDER	GELİR	GİDER
HARCAMA KALEMLERİ						
Temizlik		1900		4000		7000
Küçük Onarım		1700		7500		25500
Bilgisayar Harcamaları		991				5000
Büro Makinaları Harcamaları		2139		55500		
Telefon	7723		79000		42500	
Sosyal Faaliyetler				5000		
Kırtasiye		993		7000		5000
GENEL						

2.7.5. İstatistiki Veriler

Tablo 20 . 2023-2024 Eğitim-Öğretim Yılı Sınıf ve Öğrenci Sayısı Bilgileri

Sınıfı	Kız	Erkek	Toplam
5/A	9	9	18
6/A	5	4	9
7/A	11	14	25
8/A	7	7	14
Toplam	32	34	66

Tablo 21. Öğrenci Sayısına İlişkin Bilgiler

Öğrenci Sayısına İlişkin Bilgiler						
Öğretim Yılı	2022		2023		2024	
	K	E	K	E	K	E
Öğrenci Sayısı	22	32	25	33	32	34
Toplam Öğrenci Sayısı	54		58		66	

Tablo 22. Sınıf Tekrarı Yapan Öğrenci Sayısı

Sınıf Tekrarı Yapan Öğrenci Sayısı		
Öğretim Yılı	Toplam Öğrenci Sayısı	Sınıf Tekrarı Yapan Öğrenci Sayısı
2021-2022	54	0
2022-2023	58	0
2023-2024	66	0

Tablo 23. Ulusal ve Uluslararası Proje Katılım Bilgileri Tablosu

Sınıfı	2022	2023	2024
TÜBİTAK 2204-B	2	3	-
TÜBİTAK 4006	16	13	-
e-Twinning	6	5	2
Tasarım Tescil	-	1	0
Teknofest	-	-	3

Tablo 24. Devamsızlık, Disiplin Olayları ve Kaynaştırma Öğrenci Bilgileri Tablosu

Yıllar	Devamsızlık Mektubu Gönderilen Öğrenci Sayısı	Disiplin olayları Sayısı	Kaynaştırma Öğrenci Sayısı
2022	3	0	3
2023	4	0	3
2024	2	0	4
Toplam	9	0	10

Tablo 25. Sosyal Kulüpler ve Faaliyet Sayısı

Yıllar	Açılan Sosyal Kulüp Sayısı	Düzenlenen Faaliyet Sayısı
2022	5	8
2023	5	9
2024	5	10
Toplam	15	27

Tablo 26. 2023-2024 Eğitim-Öğretim Yılı Sosyal, Kültürel ve Sportif Başarı Sayıları

Yıl	İlçe Birinciliği Sayısı	İlçe İkinciliği Sayısı	İlçe Üçüncülüğü Sayısı	İl Birinciliği Sayısı	İl İkinciliği Sayısı	İl Üçüncülüğü Sayısı
2023-2024	5	2	3	0	2	0

Tablo 27. 2023-2024 Eğitim-Öğretim Yılı Sosyal, Kültürel ve Sportif Başarı Verileri

S. No	Konu	Derece
1	8. Sınıflar Bilgi Yarışması	İlçe 3.
2	Kadına Yönelik Şiddetle Mücadele Şiir Yarışması	İlçe 2.
3	Kadına Yönelik Şiddetle Mücadele Şiir Yarışması	İlçe 3.
4	10 Kasım Şiir Yarışması	İlçe 3.
5	Dilimizin Zenginlikleri Projesi Sözlük Tasarım Yarışması	İlçe 1.
6	5 Mart Antalya'nın Fethi Şiir Yarışması	İlçe 1. Ve İl 2.
7	12 Mart İstiklal Marşı'nın Kabulü Şiir Yarışması	İlçe 1. Ve İl 2.
8	12 Mart İstiklal Marşı'nın Kabulü Şiir Yarışması	İlçe 3.
9	23 Nisan Şiir Yarışması	İlçe 1.
10	23 Nisan Kompozisyon Yarışması	İlçe 1.
11	Akıl ve Zeka Oyunları Turnuvası/Pentago Dalı	İlçe 2.

Tablo 28. Taşımah Öğrenci Sayıları Tablosu

Yıllar	Kız	Erkek	Toplam
2022	3	9	12
2023	7	10	17
2024	7	10	17
Toplam	17	29	46

2.8. Çevre Analizi (PESTLE)

Çevre analiziyle okul üzerinde etkili olan veya olabilecek politik, ekonomik, sosyo-kültürel, teknolojik, yasal çevresel dış etkenlerin tespit edilmesi amaçlanmıştır. Dış çevreyi oluşturan unsurlar (nüfus, demografik yapı, coğrafi alan, kentsel gelişme, sosyokültürel hayat, ekonomik, sosyal, politik, kültürel durum, çevresel, teknolojik ve rekabete yönelik etkenler vb.) okulun kontrolü dışındaki koşullara bağlı ve farklı eğilimlere sahiptir. Bu unsurlar doğrudan veya dolaylı olarak okulun faaliyet alanlarını etkilemektedir.

Bu bölümde, okulu etkileyen ya da etkileyebilecek dış çevre eğilimleri ve koşulları değerlendirilmiştir. Söz konusu etkenlerin tespit edilmesinde PESTLE matrisinden faydalanılmıştır.

Tablo 29. PESTLE Analiz Tablosu

Politik-Yasal Etkenler	Ekonomik Etkenler
<ul style="list-style-type: none">-Kalkınma Planı ve Orta Vadeli Program,-Bakanlık, il ve ilçe stratejik planlarının incelenmesi,-Yasal yükümlülüklerin belirlenmesi,-Oluşturulması gereken kurul ve komisyonlar,-Okul çevresindeki politik durum.	<ul style="list-style-type: none">-Okulun bulunduğu çevrenin genel gelir durumu,-İş kapasitesi,-Okulun gelirini arttırıcı unsurlar,-Okulun giderlerini arttıran unsurlar,-Tasarruf sağlama imkânları,-İşsizlik durumu,-Mal-ürün ve hizmet satın alma imkânları,-Kullanılabilir bütçe
Sosyokültürel Etkenler	Teknolojik Etkenler
<ul style="list-style-type: none">-Kariyer beklentileri,-Ailelerin ve öğrencilerin bilinçlenmeleri,-Aile yapısındaki değişimler (geniş aileden çekirdek aileye geçiş, erken yaşta evlenme vs.),-Nüfus artışı,-Göç,-Nüfusun yaş gruplarına göre dağılımı,-Hayat beklentilerindeki değişimler (Hızlı para kazanma hırısı, lüks yaşama düşkünlük, kırsal alanda kentsel yaşam),-Beslenme alışkanlıkları,-Değerler, mesleki etik kuralları vb.	<ul style="list-style-type: none">-Okulun teknoloji kullanım durumu-e- Devlet uygulamaları,-Dijital Platformlar üzerinden uzaktan eğitim imkânları,-Okulun sahip olmadığı teknolojik araçlar-Personelin ve öğrencilerin teknoloji kullanım kapasiteleri,-Personelin ve öğrencilerin sahip olduğu teknolojik araçlar,-Teknoloji alanındaki gelişmeler-Teknolojinin eğitimde kullanımı
Çevresel Etkenler	
<ul style="list-style-type: none">-Hava ve su kirlenmesi,-Toprak yapısı,-Bitki örtüsü,-Doğal kaynakların korunması için yapılan çalışmalar,-Çevrede yoğunluk gösteren hastalıklar,-Doğal afetler (deprem kuşağında bulunma, Covid 19, kene vakaları vb.)	

2.9. GZFT Analizi

Okulumuzun temel istatistiklerinde verilen okul künyesi, çalışan bilgileri, bina bilgileri, teknolojik kaynak bilgileri ve gelir gider bilgileri ile paydaş anketleri sonucunda ortaya çıkan sorun ve gelişime açık alanlar iç ve dış çevre olarak değerlendirilerek GZFT tablosunda belirtilmiştir. Dolayısıyla olguyu belirten istatistikler ile algıyı ölçen anketlerden çıkan sonuçlar tek bir analizde birleştirilmiştir.

2.9.1. Güçlü ve Zayıf Yönler

Okulun güçlü ve zayıf yönleri donanım, malzeme, çalışan, iş yapma becerisi, kurumsal iletişim gibi çok çeşitli alanlarda kendisinden kaynaklı olan güçlülükleri ve zayıflıkları ifade etmektedir ve ayrımda temel olarak okul müdürlüğü kapsamında bakılarak iç çevre ve dış çevre ayrımı yapılmıştır.

2.9.2. Fırsatlar ve Tehditler

Okulun fırsatları ve tehditleri de güçlü ve zayıf yönler gibi donanım, malzeme, çalışan, iş yapma becerisi, kurumsal iletişim gibi çok çeşitli alanlarda değerlendirilmiştir.

Tablo 30. GZFT Listesi

İçsel Faktörler

Güçlü Yönler

Öğrenciler	Öğrencilerin her türlü imkâna sahip olması için gerekli malzemeler temin edilir. Sosyal faaliyetlerin ve bu faaliyetlere katılımların fazla olması
Çalışanlar	Çalışanlar arasında işbirliği ve dayanışma güçlüdür Sosyal ve kültürel etkinliklere katılım fazladır
Veliler	Velilerin okula karşı olumlu tutumları, Veli iletişiminin güçlü olması
Bina ve Yerleşke	Binanın fiziki durumunun iyi olması Derslik başına düşen öğrenci sayısının standartlarda olması.
Donanım	Donanımsal açıdan iyi olması, FATİH donanımının olması, Konferans Salonunun olması
Yönetim Süreçleri	Liderlik davranışlarını sergileyebilen yönetici ve çalışanların bulunması
İletişim Süreçleri	Velilerin yönetici ve öğretmenlerle istediklerinde her türlü iletişimi sağlanır.

Zayıf Yönler

Öğrenciler	Öğrencilerin hazır bulunuşluk düzeyleri yetersizdir Öğrencilerimize okuma alışkanlığının kazandırılmaması
Çalışanlar	Kadrolu hizmetli ve memur personelinin olmaması Bölge Normundan kaynaklı bazı branşlarda norm kadro olmaması
Veliler	Ailelerin bazılarının öğrencilerin eğitim-öğretim faaliyetlerine yeterli önem vermemesi, Velilerin eğitim seviyesinin düşüklüğü Velilerin düşük geliri olması
Bina ve Yerleşke	Coğrafi yapıdan ve Köy sınırlarından kaynaklanan nedenlerle mahallerimizin dağınık bir yerleşim içinde olması Taşınmalı ilköğretim kapsamında öğrenci sayısının fazla olması ve bu öğrencilerin okula gidiş-geliş esnasında vakit ve enerji kaybı yaşamaları, sosyal etkinlik ve ders dışı faaliyetlere dahil edilememesi Okul bahçesinin çok büyük ve dağınık olması.
Donanım	Sportif faaliyetler için kapalı spor salonunun olmayışı Okulda bilişim sınıfı olmaması
Bütçe	Velilerin düşük geliri olmasından kaynaklı okul aile birliği gelirlerinin çok kısıtlı olması
Yönetim Süreçleri	Yöneticilerin derse girmesi
İletişim Süreçleri	İletişime kapalı bireylerin olumlu etkileşimin sağlanmasına olanak vermemesi

Dışsal Faktörler

Fırsatlar

Politik	Bakanlığımızın Vizyon 2023 belgesinde yer alan unsurların müdürlüğümüzde pozitif beklentiler oluşturması
Ekonomik	Hayırseverlerin varlığı Kamu kurumları ve Yerel yönetimlerin eğitime olan desteği
Sosyolojik	Mülki ve yerel yetkililerle olan olumlu diyalog ve iş birliği, Okulumuzun diğer okullar ve kurumlarla iletişiminin güçlü olması,
Teknolojik	Okul bölgesinin teknolojik yeterliliklere uygun olması
Mevzuat-Yasal	Kurumun günümüz yasal düzenlemelere açık olması
Ekolojik	Kurumun yerleşkesinin ilçe merkezine yakın olması, iklim koşullarının eğitim sürecini etkilememesi

Tehditler

Politik	İlkokul ve ortaokul binalarının birlikte olması
Ekonomik	Velilerin Sosyo-ekonomik seviyelerinin yetersiz olması
Sosyolojik	İlçemizde ekonomik geliri tarıma dayalı ailelerin çoğunlukta olması nedeniyle ailelerin çocuklarına eğitim konusunda yeterli desteği vermemeleri Parçalanmış aile çocuklarının psiko-sosyal sorunları nedeniyle başarılarının düşük olması
Teknolojik	Kitle iletişim araçları, sosyal medya ve yapılan TV programlarında gençleri olumsuz yönde etkileyen değerlerimizle çelişen TV programlarının varlığı
Mevzuat-Yasal	Yönetmeliklerin sık değişmesi ve sürdürülebilir olmaması
Ekolojik	Organize Sanayi Bölgesinin yanında olması

3. GELECEĞE BAKIŞ

Geleceğe bakış sürecinde okulumuzun misyon, vizyon ve temel değerleri belirlenmiştir. Misyon, vizyon ve temel değerler, okulumuzun uzun vadede idealleri doğrultusunda ilerleyebilmesi için yönlendiricilik işlevi görmektedir

3.1. Misyonumuz

Ülkemizin ve insanlığın ihtiyaç duyduğu iyi insan, iyi vatandaş özelliklerine sahip; millî ve manevî değerlerini benimseyen, kendisine, ailesine, milletine yararlı, bilgili, becerikli, kendine güvenen, düşünen, üreten, bunları evrensel değerlerle bütünleştiren kişilerin yetişmesi için eğitim kurumları arasında koordinasyonu sağlamak. İyi bir gelecek için imkânları arttırarak ve standartları yükselterek kaliteli bir eğitimin temsilcisi olmak, öğretmenleri ve personeli motive ederek, onlara rehberlik yaparak, gereken değeri vererek, mutlu olmalarını ve nitelikli iş yapmalarını sağlamak, engelliler de dâhil herkesi örgün ve yaygın eğitim çatısı altına alarak sürekli eğitimi gerçekleştirmektir.

3.2. Vizyonumuz

21. yüzyılın gerektirdiği bilgi toplumu ışığında ülkemizi çağdaş uygarlık seviyesinin üzerine çıkarmayı hedefleyen bu doğrultuda geleceğe yön verecek bilim, akıl ve değerlerini rehber edinmiş nesiller yetiştiren bir kurum olarak Antalya'ya ve Türkiye'ye model olmak.

3.3. Temel Değerlerimiz

- 1) Eşitlik
- 2) Adalet
- 3) Gelişim
- 4) Verimli Çalışma
- 5) Şeffaflık
- 6) Saygı-sevgi
- 7) Ekip Ruhu
- 8) Tarafsızlık
- 9) Tutarlılık

4. AMAÇ, HEDEF VE PERFORMANS GÖSTERGESİ İLE STRATEJİLERİN BELİRLENMESİ

4.1. Amaçlar

4.2. Hedefler

4.3. Performans Göstergeleri

Tablo 31. Amaç, Hedef, Gösterge ve Stratejilere İlişkin Kart Şablonu

TEMA:	ERİŞİM
STRATEJİK AMAÇ 1.	Öğrencilerin eğitim öğretime etkin katılımlarıyla donanımlı olarak bir üst öğrenime geçişi sağlanacaktır.
Hedef 1.1	Öğrenme kayıpları önleyici çalışmalar yapılarak azaltılacaktır.

Performans Göstergeleri	Hedef Etkisi* (%)	Başlangıç Değeri**	2024	2025	2026	2027	2028	İzleme Sıklığı	Rapor Sıklığı
PG 1.1.1 Bir eğitim ve öğretim yılında destekleme ve yetiştirme kurslarına kayıt yaptıran öğrenci oranı (%)	30	-	80	85	90	95	100	6 ay	12 ay
PG 1.1.2 Destekleme ve yetiştirme kurslarına devam eden öğrencilerin katılım sağladığı derslerin not ortalaması	30	-	70	75	80	85	90	6 ay	12 ay
PG 1.1.3 20 gün ve üzeri özürsüz devamsızlık yapan öğrenci oranı (%)	20	-	0	0	0	0	0	6 ay	12 ay
PG 1.1 4 20 gün ve üzeri özürsüz devamsızlık yapan öğrenci oranı (%)	20	-	0	0	0	0	0	6 ay	12 ay
Koordinator Birim	Okul idaresi								
İş birliği Yapılacak Birimler	Zümre başkanları, Veliler								
Riskler	Akademik başarının yetersiz olması, Devamsızlık yapan öğrencilerin olması								
Stratejiler	S1. Öğrencilerin genel derslerdeki kazanım eksiklikleri tespit edilerek destekleme ve yetiştirme kurslarıyla akademik yeterliklerinin artırılması sağlanacaktır. S2. Dijital platformlar aracılığıyla öğrencilerin tamamlayıcı ve destekleyici eğitim almaları sağlanacaktır. S3. DYK'lara yönelik ders içeriklerine katkı sağlayacak etkinlik, okuma vb aktivitelerin zenginleştirilmesi sağlanacaktır. S4. DYK içerikleri öğrencinin hazır bulunuşluk seviyesi dikkate alınarak hazırlanacaktır. S5. Öğrencilerin devamsızlık nedenleri tespit edilerek devamsızlığa neden olan etmenler giderilecektir.								

Maliyet Tahmini	10000 TL
Tespitler	Destekleme ve Yetiştirme Kursları'nda devamsızlık oranının ve kapanan kurs sayısının fazla olması Öğrenme kayıplarını önlemeye yönelik mekanizmaların yetersiz kalması
İhtiyaçlar	Devamsızlığın önlenmesi ve öğrenme kayıplarının giderilmesi için rehberlik sisteminin geliştirilmesi Öğrenme kayıplarını telafi edecek güçlü mekanizmalara ihtiyaç duyulması

Tablo 32. Amaç, Hedef, Gösterge ve Stratejilere İlişkin Kart Şablonu

TEMA:	KALİTE
STRATEJİK AMAÇ 2.	Öğrencilere medeniyetimizin ve insanlığın ortak değerleriyle çağın gereklerine uygun bilgi, beceri, tutum ve davranışlar kazandırılacaktır.
Hedef 2.1	Öğrencilerin akademik başarılarıyla birlikte tasarım ve girişimcilik yönlerini artırmaya yönelik bütüncül çalışmalar yürütülecektir.

Performans Göstergeleri	Hedef Etkisi* (%)	Başlangıç Değeri**	2024	2025	2026	2027	2028	İzleme Sıklığı	Rapor Sıklığı
PG 2.1.1 Matematik dersi yıl sonu puanı ortalaması	10	67	68	69	70	71	72	6 ay	12 ay
PG 2.1.2 Türkçe dersi yıl sonu puanı ortalaması	10	71	72	73	74	75	76	6 ay	12 ay
PG 2.1.3 Fen Bilimleri dersi yıl sonu puanı ortalaması	10	70	71	72	73	74	75	6 ay	12 ay
PG 2.1.4 Sosyal Bilimler dersi yıl sonu puanı ortalaması	10	87	88	89	90	91	92	6 ay	12 ay
PG 2.1.5 Yabancı dil dersi yıl sonu puanı ortalaması	10	71	72	73	74	75	76	6 ay	12 ay
PG 2.1.6 Öğrenci başına okunan kitap sayısı	10	20	25	30	35	40	45	6 ay	12 ay
PG 2.1.7 Okulun katılım sağladığı ulusal ve uluslararası proje sayısı	10	1	2	3	4	5	6	6 ay	12 ay
PG 2.1.8 Bir eğitim ve öğretim yılında yerel, ulusal ve uluslararası proje, yarışma vb. etkinliklere katılan öğrenci oranı (%)	15	70	75	80	85	90	95	6 ay	12 ay
PG 2.1.9 Ortaokul 5. sınıflarda yabancı dil ağırlıklı eğitim alan öğrenci oranı	15	0	0	0	0	0	0	6 ay	12 ay
Koordinator Birim	Okul idaresi								
İş birliği Yapılacak Birimler	Öğretmenler, Zümre başkanları, Veliler								

Riskler	Akademik başarının yetersiz olması, Sosyal, kültürel ve sportif faaliyetlere katılımı isteksizlik
Stratejiler	S1 Öğrencilerin kazanım eksiklikleri tespit edilerek destekleme ve yetiştirme kurslarıyla akademik yeterliklerinin artırılması sağlanacaktır. S2 Öğrencilerin kompozisyon, resim, şiir vb. yarışmalara katılımları teşvik edilecek, okul içerisinde yapılan yarışmalarda öğrencilerin ödüllendirilmesi sağlanacaktır. S3 Okul kütüphanesi zenginleştirilecek, öğrencilerin kitap okumasını teşvik edecek etkinlikler düzenlenecektir. S4 Öğrencilerin yerel, ulusal ve uluslararası proje ve yarışmalara katılmaları teşvik edilecektir.
Maliyet Tahmini	10000 TL
Tespitler	Öğrencilerin çok yönlü gelişimini destekleyecek uygulamaların istenen düzeyde olmaması Kurumlar arası imkân ve başarı farklılıklarının olması
İhtiyaçlar	Öğrenciler üzerinde sınav baskısı oluşturmayacak bir geçiş sistemi Eğitimin paydaşları ile iş birliklerinin artırılması

Tablo 33. Amaç, Hedef, Göstergeler ve Stratejilere İlişkin Kart Şablonu

TEMA:	KAPASİTE
STRATEJİK AMAÇ 3.	Eğitim ortamlarının fiziki imkânları geliştirilecektir.
Hedef 3.1	Temel eğitimde okulların niteliğini arttıracak uygulamalara ve çalışmalara yer verilmesi sağlanacaktır.

Performans Göstergeleri	Hedef Etkisi* (%)	Başlangıç Değeri**	2024	2025	2026	2027	2028	İzleme Sıklığı	Rapor Sıklığı
PG 3.1.1 İyileştirilen fiziki mekân sayısı.	100	1	2	3	4	5	6	6 ay	12 ay
Koordinatör Birim	Okul idaresi								
İş birliği Yapılacak Birimler	Kamu idareleri, belediyeler ve hayırseverler								
Riskler	Finans kaynaklarının az olması								
Stratejiler	S1 Fiziki mekânların (derslikler, spor salonu, kütüphaneler, atölyeler vb.) iyileştirilmesi için kamu idareleri, belediyeler ve işverenlerle iş birlikleri yapılacaktır.								
Maliyet Tahmini	20000 TL								
Tespitler	Finans kaynaklarının yeterli olmaması Doğal kaynakların korunması ve tasarrufuna karşı tedbirler alınmaması								
İhtiyaçlar	İlgili kurum ve kuruluşlarla iş birliğinin artırılması Eğitim süreçlerinin niteliğinin artırılması için alternatif finansman kaynaklarının kullanılması								

4.4. Stratejilerin Belirlenmesi

- * Öğrencilerin genel derslerdeki kazanım eksiklikleri tespit edilerek destekleme ve yetiştirme kurslarıyla akademik yeterliklerinin artırılması sağlanacaktır.
- * Dijital platformlar aracılığıyla öğrencilerin tamamlayıcı ve destekleyici eğitim almaları sağlanacaktır.
- * DYK'lara yönelik ders içeriklerine katkı sağlayacak etkinlik, okuma vb aktivitelerin zenginleştirilmesi sağlanacaktır.
- * DYK içerikleri öğrencinin hazır bulunuşluk seviyesi dikkate alınarak hazırlanacaktır.
- * Öğrencilerin devamsızlık nedenleri tespit edilerek devamsızlığa neden olan etmenler giderilecektir.
- * Öğrencilerin kazanım eksiklikleri tespit edilerek destekleme ve yetiştirme kurslarıyla akademik yeterliklerinin artırılması sağlanacaktır.
- * Öğrencilerin kompozisyon, resim, şiir vb. yarışmalara katılmaları teşvik edilecek, okul içerisinde yapılan yarışmalarda öğrencilerin ödüllendirilmesi sağlanacaktır.
- * Okul kütüphanesi zenginleştirilecek, öğrencilerin kitap okumasını teşvik edecek etkinlikler düzenlenecektir.
- * Öğrencilerin yerel, ulusal ve uluslararası proje ve yarışmalara katılmaları teşvik edilecektir
- * Fiziki mekânların (derslikler, spor salonu, kütüphaneler, atölyeler vb.) iyileştirilmesi için kamu idareleri, belediyeler ve işverenlerle iş birlikleri yapılacaktır.

4.5. Maliyetlendirme

Tablo 34. Tahmini Maliyet Tablosu

Kaynak Tablosu	2024	2025	2026	2027	2028	Toplam Maliyet
Genel Bütçe	40.000	53.600	72.896	117.363	166.655	450.513
Valilik Ve Belediyelerin Katkısı	0	0	0	0	0	0
Diğer AB ve Sosyal Dayanışma Fonları	0	0	0	0	0	0

Amaç ve Hedef No	2024	2025	2026	2027	2028	Beş Yıllık Toplam
AMAÇ 1	13.600	18.224	24.785	39.903	56.663	153.175
Hedef 1	13.600	18.224	24.785	39.903	56.663	153.175
AMAÇ 2	13.200	17.688	24.056	38.730	54.996	148.669
Hedef 1	13.200	17.688	24.056	38.730	54.996	148.669
AMAÇ 3	13.200	17.688	24.056	38.730	54.996	148.669
Hedef 1	13.200	17.688	24.056	38.730	54.996	148.669
AMAÇ TOPLAM	40.000	53.600	72.896	117.363	166.655	450.513
Genel Yönetim Gideri	26.400	35.376	48.111	77.459	109.992	297.339
GENEL TOPLAM	66.400	88.976	121.007	194.822	276.647	747.852

5. İZLEME VE DEĞERLENDİRME

Okulumuz Stratejik Planı izleme ve değerlendirme çalışmalarında 5 yıllık Stratejik Planın izlenmesi ve 1 yıllık gelişim planının izlenmesi olarak ikili bir ayrıma gidilecektir.

Stratejik planın izlenmesinde 6 aylık dönemlerde izleme yapılacak denetim birimleri, il ve ilçe millî eğitim müdürlüğü ve Bakanlık denetim ve kontrollerine hazır halde tutulacaktır. Okullarımız ve kurumlarımız için yapılacak olan okul gelişim modeli ve stratejik plan izleme modeli sistemine ilgili verilerin girişleri yapılacaktır.

Yıllık planın uygulanmasında yürütme ekipleri ve eylem sorumlularıyla aylık ilerleme toplantıları yapılacaktır. Toplantıda bir önceki ayda yapılanlar ve bir sonraki ayda yapılacaklar görüşülüp karara bağlanacaktır.